



SISTEMA CLASSIC

CL150 - CL200 - CL300 - CL400 - CLH



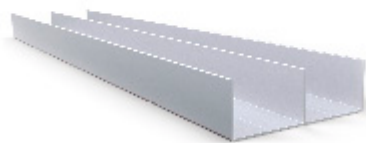
¡Gracias por adquirir nuestro producto!

A Antes de comenzar

Lea atentamente este instructivo para un óptimo armado de su Sistema Corredizo de Placard.

B Detalles de Componentes

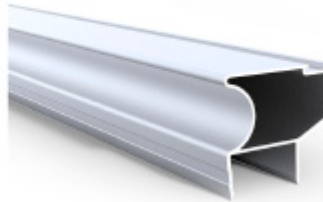
Guía superior		Guía inferior		Perfil manija		Felpa de tope	
CL150 - CL200 CL300 - CL400	1 unid.	CL150 - CL200 CL300 - CL400	1 unid.	CL150 - CL200 CL300 - CL400	4 unid.	CL150 - CL200 CL300 - CL400	4 unid.



A



B



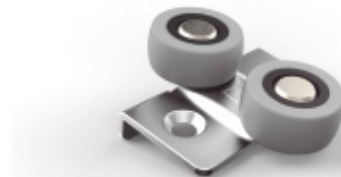
C



D

Patín	
CL150 - CL200 CL300 - CL400	4 unid.

Rueda	
CL150 - CL200 CL300 - CL400	4 unid.



E



F

C Sistema

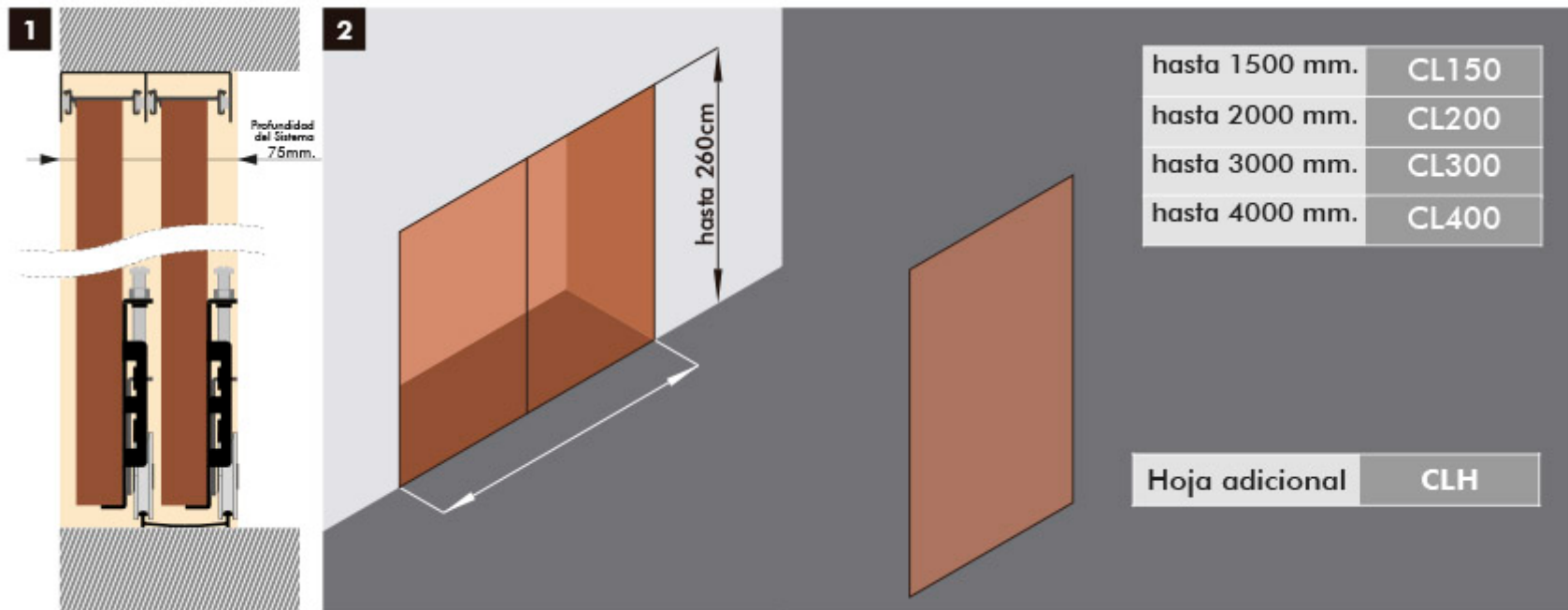
Este kit, junto con placas de aglomerado o MDF de 18 mm. le permite armar su cerramiento corredizo de aluminio de dos hojas. Incorporando los perfiles complementarios usted puede mejorar la terminación, combinar distintos colores y/o agregar vidrio a la hoja.

Formatos:

Se proveen en kits de 1.5, 2, 3 y 4 m. de ancho, todos con una altura de 2.6 m. En caso de necesitar más de 2 hojas corredizas se proveen también kits para hojas adicionales (CLH). Todos los kits pueden ser utilizados en las medidas provistas, o cortados a la medida del placard a cerrar, siguiendo las recomendaciones de este instructivo.

D Selección del Sistema

Tenga en cuenta que la profundidad que ocupa el sistema colocado, tomado desde el plano exterior del muro, es de 75mm. Por lo que este sector estará libre de obstáculos para el correcto desplazamiento de las hojas (figura 1).



Mida con exactitud el espacio en el que se coloca el sistema de acuerdo con el esquema (figura 2).

Si el ancho es menor o igual a 1500 mm	Utilice un kit de 1,50 m	CL150
Si el ancho esta entre 1500 y 2000 mm	Utilice un kit de 2,00 m	CL200
Si el ancho esta entre 2000 y 3000 mm	Utilice un kit de 3,00 m	CL300
Si el ancho esta entre 3000 y 4000 mm	Utilice un kit de 4,00 m	CL400

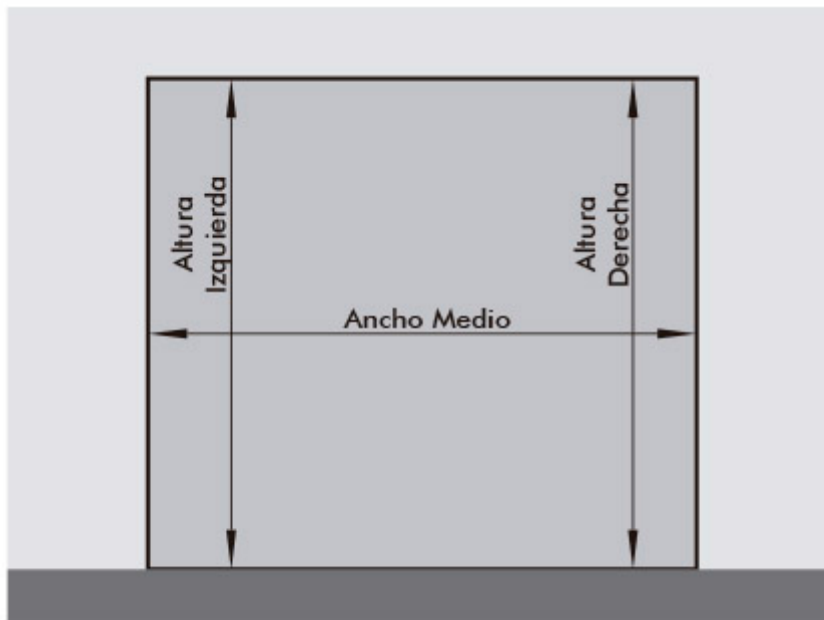
E Ajuste de Sistema

Medidas de corte de los perfiles en función de las medidas de su placard

Largo de guía superior (A) = Ancho superior - 2 mm

Largo de guía inferior (B) = Ancho inferior - 2 mm

Largo de perfil manija (C) = Altura izquierda o derecha (la que resulte más baja) - 25 mm
Corte en ambos extremos para dejar las perforaciones distribuidas en forma simétrica.



Ejemplo

Supongamos que su closet tiene las siguientes medidas:

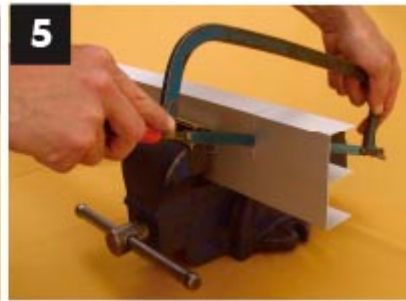
Ancho inferior:	2698 mm
Ancho medio:	2700 mm
Ancho superior:	2703 mm
Altura izquierda:	2100 mm
Altura derecha:	2103 mm

Para este ejemplo el resultado del largo de corte de los perfiles es:

Guía superior (A):	2701 mm
Guía inferior (B):	2696 mm
Perfil manija (C):	2075 mm

Recomendaciones para cortar el aluminio

Si usted posee una ingletadora con hoja con dientes de widia, esta le permite hacer el corte en forma rápida y prolija. De no ser así utilice un arco de sierra preferentemente con una hoja nueva de 24 dientes. Marque la línea de corte con una escuadra en todas las caras (figura 3). Sujete firmemente el perfil con una prensa utilizando un cartón o trozo de material blando, entre la prensa y el perfil, para evitar que este se marque (figura 4). Corte por la línea trazada (figura 5). Quite las rebabas del perfil con una lima fina plana o taco con lija 220 (figura 6).



F Corte de placas

Elija la opción de hojas de acuerdo a las combinaciones posibles citadas anteriormente (punto C) y obtenga las medidas de corte de las placas según el siguiente criterio:

Para 2 o 4 hojas

$$\text{Ancho} = \frac{\text{Ancho Medio}}{\text{Nº Hojas}} - 26 \text{ mm}$$

Para 3 hojas

$$\text{Ancho} = \frac{\text{Ancho Medio}}{\text{Nº Hojas}} - 20 \text{ mm}$$

En todos los casos

$$\text{Alto} = \frac{\text{Altura Menor}}{(\text{izq. o der.})} - 32 \text{ mm}$$

En la combinación de placa y espejo, la medida de corte del espejo debe ser 2mm menor que el ancho de la placa.

Ejemplo

Siguiendo el ejemplo anterior

Ancho medio:	2700 mm
Altura izquierda:	2100 mm
Altura derecha:	2103 mm

Medidas de corte de la placa para 2 hojas:

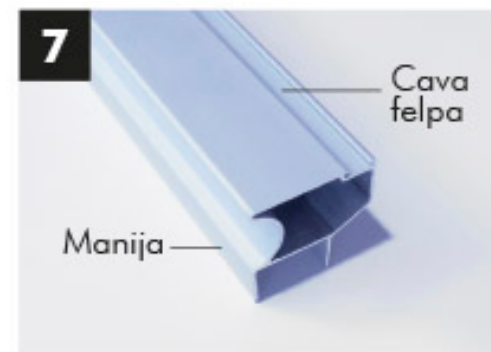
Ancho placa:	1324 mm
Alto placa:	2075 mm

G Armado de hojas

Armado del perfil manija

Inserte la felpa de tope (D) en la cava correspondiente del perfil manija (C) y deslice la felpa desde un extremo a otro (figura 8). Al llegar a uno de los extremos del perfil, corte el sobrante del otro extremo con una trincheta (cutter). Utilice el perfil como guía para lograr un corte al ras (figura 9). Luego cierre la parte inferior de la manija con una pinza para que la felpa no se deslice durante el

funcionamiento (figura 9a). Arme el resto de los perfiles manija de igual manera. Coloque el perfil manija (C) ubicando la parte concava hacia el frente de la hoja y aliniándolo con el borde de la placa (figura 10).



Hága presión sobre el perfil, comensando por el extremo inferior haciendo fuerza hasta que el perfil se abra lo suficiente para tomar el ancho de la placa (figura 10). Con un mazo de goma, o con una pieza de madera y un martillo común (figura 11) golpee alternadamente sobre un lado y otro, y avance hacia el extremo opuesto hasta colocarlo en su totalidad, observando que el perfil apoye completamente sobre la placa. Repita la operación para el resto de los perfiles manija.

Colocación de la rueda

Si desea utilizar tapacanto Euro18 en la parte inferior de la misma coloque éste antes de proceder a la instalación de las ruedas.

Se colocan 2 ruedas (F) en el borde inferior de cada placa sobre la cara posterior de la hoja a 5 mm del perfil manija (figura 12). Apoye la pestaña de la rueda contra el borde de la placa o tapacanto y marque los centros de los agujeros para los tornillos de fijación (figura 13). Perfore con una mecha de 2,5 mm cuidando no traspasar la placa (figura 14). Coloque tornillos de 4 mm de Ø y ajuste con un destornillador hasta hacer tope (figura 15).



Colocación del patín

Se colocan dos patines superiores (E), en el borde superior de cada placa, uno de cada lado a 5 mm del perfil manija (figura 17). Asegúrese que el patín haga contacto con la cara delantera de la placa y marque el centro de los agujeros para los tornillos de fijación, luego perforo la placa con mecha de 2,5 mm. (figura 18) (es particularmente importante esta paso cuando coloca la placa con espejo, para evitar que al colocar el tornillo el espejo se raje). Utilice tornillos de 4mm. de \varnothing x 20mm. y ajuste con un destornillador hasta que el patín quede firmemente fijado (figura 19).

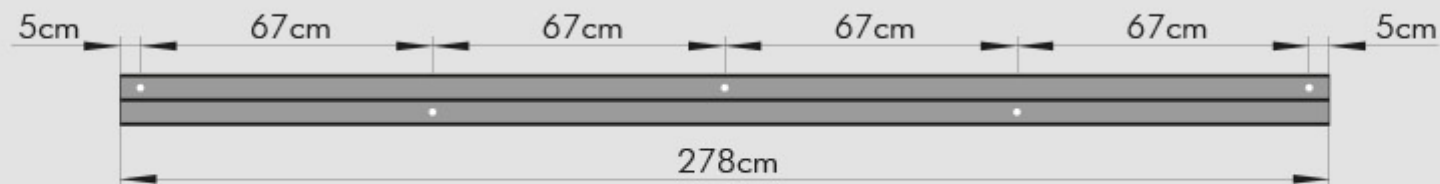


H Colocación de la guía superior e inferior

Luego de que las guías del sistema han sido cortadas de acuerdo con lo indicado en el punto “E” es momento de fijarlas.

En la guía inferior (B) marque sobre la ranura que posee el perfil en su centro y (A) marque en la ranura presente en el centro de cada canal, a 5 cm del borde las perforaciones de los extremos y alternando las perforaciones entre un canal y otro para repartirlas a igual distancia entre si (figura 20).

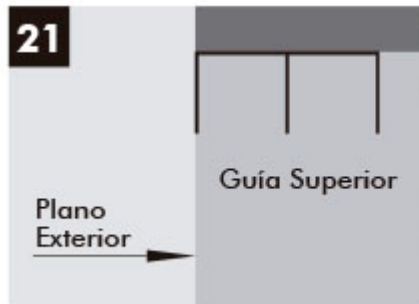
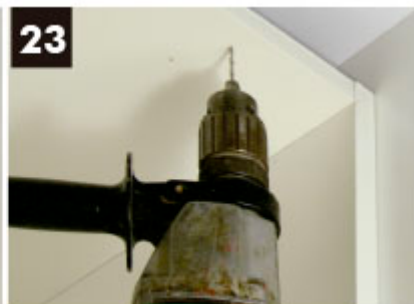
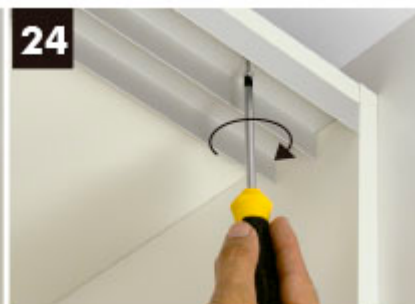
La cantidad de perforaciones sobre cada guía varia de acuerdo a la longitud del sistema, 4 para el de 2 m y 5 para el de 3 m. A continuación perforo sobre las marcas con una mecha de acero rápido de 6 mm de diámetro.

20

Perforaciones de ejemplo

Colocación de la guía superior

Posicione la guía superior (A) en el dintel, observe que el frente del perfil coincida con plano exterior del muro (figura 21). Marque el centro de los agujeros con un lápiz a través de las perforaciones realizadas anteriormente (figura 22). Quite la guía y perfore sobre las marcas (figura 23). Si coloca el sistema sobre construcción de ladrillo u hormigón utilice tornillos con tarugos de 6 mm, realice perforaciones con mecha de widia y coloque los tarugos. Si coloca el sistema sobre madera, MDF o similar utilice tornillos parker de 4 mm de Ø previamente realizando perforaciones de 2,5 mm. Fije la guía con los tornillos y ajuste con firmeza con un destornillador (figura 24).

21**22****23****24**

Colocación de la guía inferior

Posicione la guía inferior (B) en el umbral a 30 mm del plano exterior del muro (figura 25). Proceda de manera idéntica que con la guía inferior. Marque el centro de los agujeros utilizando la guía (figura 26). Perfore sobre las marcas (figura 27). Ajuste los tornillos para fijar la guía (figura 28).

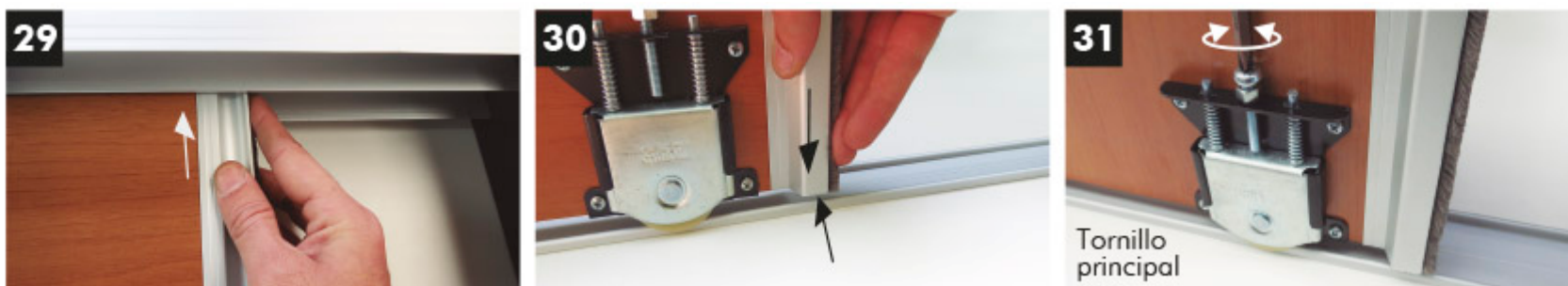


I Colocación de las hojas

Regule las ruedas (F) a su altura minima, para ello afloje completamente el tornillo principal (figura 31-1), suba la rueda venciendo el resorte hasta la posición de altura minima y ajuste el tornillo de trabado (figura 32-2).

Tome la puerta con las ruedas hacia atrás y calce los patine superiores en el canal trasero de la guía (figura 29). Sin bajar la puerta mueva la parte inferior hasta alinear las ruedas sobre el riel trasero de la guía inferior y bajela suavemente montando las ruedas sobre el mismo (figura 30). Coloque de igual manera la puerta delantera en el canal delantero de la guía superior y el riel delantero de la guía inferior.

Aguste la altura de las ruedas para que la hoja se deslice libremente girando el tornillos principa (figura 31). Verifique y corrija la luz entre el perfil manija y el muro cuando la hoja esta cerrada ajustando en forma diferenciada la altura de las ruedas. Si hay luz arriba, de mas altura a la rueda del centro; si hay luz abajo, de mas altura a la rueda del borde).



HERRAMIENTAS NECESARIAS

para el armado del sistema



Dir.: Av.Maipu 4115 - Olivos (1636) - Buenos Aires - Argentina

Tel.: +54 (11) 4799-1174

E-mail: ventas@grupoeurosa.com.ar

www.grupoeurosa.com

